

**SADC**

Société d'aide  
au développement  
des collectivités  
de la M. R. C. de Rivière-du-Loup

# Rapport annuel

*2008-2009*



## Message du président et du directeur général

Mesdames et messieurs,

Le texte du « message du président » inclus dans le rapport annuel de l'an dernier faisait allusion à la présence de nuages dans le ciel de notre économie régionale et la conclusion de ce texte était la suivante: « *notre organisation devra continuer de mettre à profit toute son expertise dans le but de conserver la situation enviable que notre MRC occupe depuis quelques années au chapitre de la diversification de son économie, de sa dynamique entrepreneuriale et de l'emploi* ».

### **Mettre à profit notre expertise...**

Et bien, nous nous sommes attelés à la tâche puisque plusieurs interventions ont été réalisées durant la dernière année directement en lien avec les trois créneaux d'interventions qui étaient priorisés et qui se résument comme suit : amélioration de la capacité concurrentielle des entreprises, appui à la relève et à l'émergence de nouveaux entrepreneurs et soutien à l'innovation tant dans l'offre de produits que dans les pratiques de gestion.

### **La reprise : source d'opportunités à saisir...**

Effectivement, dans une perspective de jours meilleurs, puisque le cycle de ralentissement que nous connaissons actuellement finira par se terminer dans un avenir que nous espérons assez rapproché, il importe que les entreprises soient prêtes à saisir les opportunités qui apparaîtront avec la reprise. Pour cette raison, nous avons proposé à un certain nombre d'entreprises manufacturières de prendre part à une démarche visant à **optimiser leurs processus de production**, à mieux connaître leurs coûts de fabrication et à adopter des meilleures pratiques de gestion de leurs ressources humaines. La démarche proposée incluait de la formation, la réalisation d'un diagnostic et l'accompagnement requis pour assurer sa mise en œuvre.

Nous sommes convaincus, ainsi que leurs dirigeants, qu'elles seront en meilleure position pour saisir les opportunités qui se présenteront à elles lorsque les commandes arriveront à nouveau à un rythme plus soutenu et en plus grande quantité qu'avant le ralentissement actuel. Une telle intervention n'aurait pu être possible sans la complicité du Centre local d'emploi et du Ministère du développement économique, de l'innovation et de l'exportation. Au nom des entreprises participant à la démarche, nous les remercions sincèrement de leur appui et de leur implication financière dans ce projet.

*Paul Labissonnière, président*

### **Une année porteuse de bonnes nouvelles...**

Par ailleurs, l'année qui s'est terminée le 31 mars dernier a été, malgré tout, porteuse de plusieurs bonnes nouvelles. En effet, il convient ici de souligner plusieurs actions que nous qualifierons de « bons coups » qui sont essentiellement le fruit de partenariats, au même titre que ceux mentionnés au paragraphe précédent. En effet, des discussions entre des représentants du Fonds Commun des SADC du Québec et des membres de la direction de Développement économique Canada ont mené à la création du **Fonds de soutien aux entreprises** et à la reconduction du **Fonds de capitalisation** ayant pour objectif de rendre plus accessibles aux entrepreneurs les capitaux de risque lors du démarrage ou du transfert d'une entreprise.

De plus, nous avons conclu en décembre 2008 une entente avec la **Fondation Canadienne des Jeunes entrepreneurs** faisant de notre SADC un point d'accès à une source supplémentaire de financement avantageux pour les jeunes entrepreneurs de la MRC. Et ce n'est pas tout !... Nous sommes, depuis l'automne dernier, partenaire du mouvement Desjardins dans la mise en œuvre du programme **CRÉAVENIR** qui donne la possibilité à tout jeune de réaliser un projet d'affaires qui semble prometteur, même s'il n'a pas accès aux sources traditionnelles de financement.

Nous ne pourrions également passer sous silence le partenariat établi avec des professionnels du secteur privé possédant des expertises variées reliées au domaine des affaires qui a donné lieu à la conception d'une **clinique d'information** à l'intention de personnes caressant un projet d'affaires.

### **Nos efforts se poursuivront...**

En somme, il est permis de dire que « la table est mise pour la reprise » et, bien sûr, nos efforts pour bien assister les entreprises ne s'arrêteront pas là puisque nous ne pouvons prétendre que la partie est gagnée, la victoire sur la morosité n'étant aucunement acquise. Plusieurs des interventions mentionnées précédemment se poursuivront durant la prochaine année et de nouvelles seront initiées. En effet, il sera encore question de **production à valeur ajoutée (PVA)** mais aussi de **gestion à valeur ajoutée (GVA)**. Il importe plus que jamais, en ces temps plus difficiles, non seulement d'améliorer ses procédés de production mais également d'innover dans ses façons de faire en matière de gestion.

*Gilles Goulet, directeur général*

## Aide financière

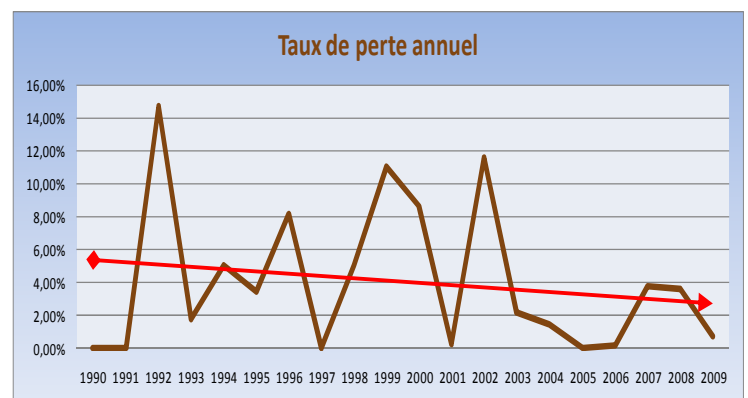
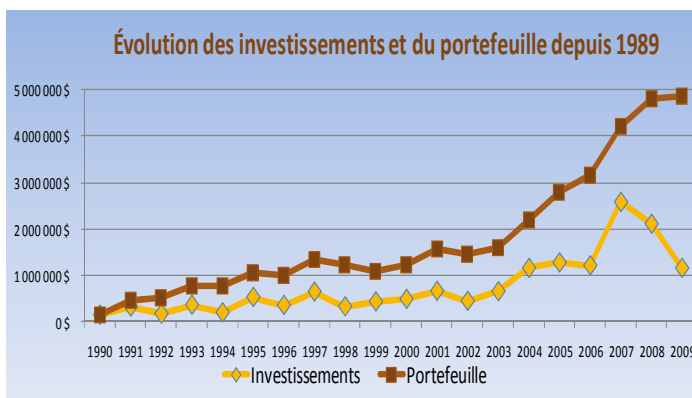
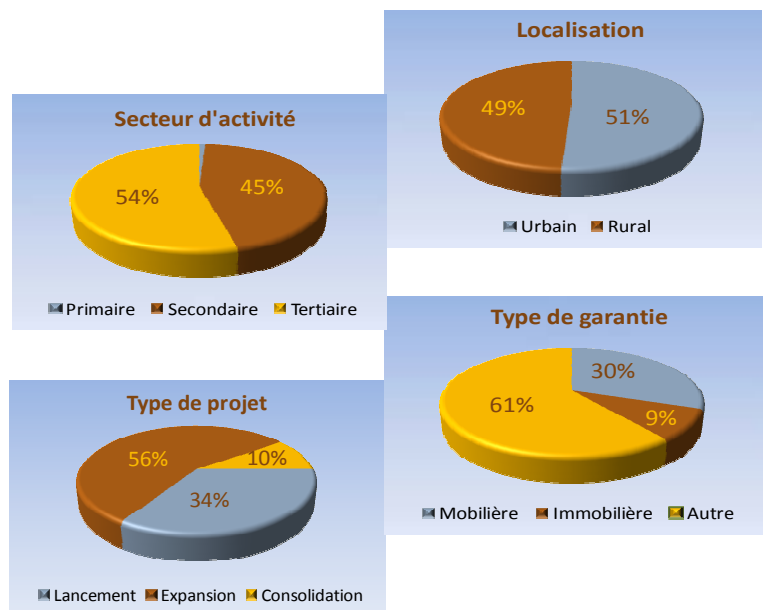


### Fonds d'investissement

	2008-2009	2007-2008
Investissements autorisés :	2 051 260 \$	2 680 627 \$
Investissements réalisés :	1 160 749 \$	2 112 032 \$
Nombre d'investissements :	31	46
Demandes déposées :	46	50
Effet levier :	4,64	6,63
Investissements générés :	5 385 756 \$	14 011 045 \$
Investissement moyen :	37 444 \$	45 914 \$
Durée moyenne :	61 mois	55 mois
Taux moyen :	T.P. + 4,1 %	T.P. + 3,5 %
Emplois créés et maintenus :	328	471
Nombre dossiers actifs :	132	141
Portefeuille :	4 846 875 \$	4 803 817 \$
Capital action :	2,4 %	3,1 %

#### de 1989 au 31 mars 2009

Investissements réalisés :	15 237 273 \$
Investissement annuel moyen :	761 864 \$
Taux de perte moyen :	4,75 %
Rendement net du capital :	55,4 %



### Fonds de soutien aux initiatives locales

Le Fonds de soutien aux initiatives locales a permis de supporter financièrement quinze (15) projets par le biais de contributions non remboursables totalisant 22 157 \$. De ce nombre, six (6) projets provenaient d'organismes à but non lucratif, les autres étant issus d'entreprises privées. Ces contributions ont été utilisées à diverses fins telles que: conception d'outils promotionnels, réalisation de diagnostics et d'études de faisabilité, élaboration de stratégie de commercialisation, mise au point de produits, etc...

#### Fonds de soutien aux entreprises

Fruit d'une collaboration entre Développement économique Canada et le Réseau des SADC du Québec, une mesure de 9,6 M \$ lancée en février et se terminant le 31 mars, a permis de fournir une aide financière à une centaine d'entreprises faisant face à des difficultés d'accès à du crédit malgré une bonne santé financière. Pour notre MRC, ce sont 3 entreprises manufacturières qui ont bénéficié de cette aide pour un investissement total de 320 000 \$. Ces prêts ont été consentis à des conditions fort avantageuses pour les entreprises dans le but d'améliorer leur fonds de roulement.

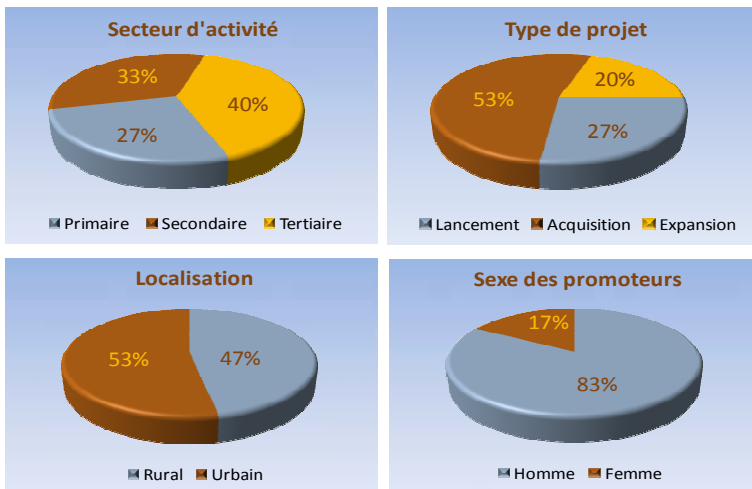
#### Fonds de capitalisation pour la relève et le démarrage

Un projet pilote mené l'an dernier a permis de rendre le capital de risque un peu plus accessible en région. Un cas de relève d'entreprise en a d'ailleurs bénéficié pour un investissement de 250 000 \$ sous forme de débenture sans exigence de rendement pour une période de 5 ans. La mesure renouvelée permettra d'offrir de nouveau aux entrepreneurs au cours des 15 prochains mois une aide financière sous forme de capital de risque lors du démarrage ou du transfert à de nouveaux propriétaires. Plus de 12 millions \$ sont disponibles pour des projets de ce type durant ces 15 mois.



## Aide financière (suite)

### Fonds Stratégie Jeunesse



	2008-2009	2007-2008
Investissements autorisés :	108 000 \$	72 578 \$
Investissements réalisés :	75 000 \$	72 578 \$
Nombre d'investissements :	6	9
Demandes déposées :	9	11
Effet levier :	20,4	6,17
Investissement moyen :	12 500 \$	8 064 \$
Emplois créés et maintenus :	28	27
Nombre dossiers actifs :	48	56
Portefeuille :	276 411 \$	352 421 \$
Âge moyen des promoteurs :	26 ans	27 ans

#### de 1998 au 31 mars 2009

Investissements réalisés :	1 349 100 \$
Investissement annuel moyen :	122 645 \$
Taux de perte moyen :	2,45 %

### Fondation Canadienne des Jeunes Entrepreneurs

### Fonds Créavenir

En début d'année 2009, la SADC s'est jointe à un réseau de plus de 150 partenaires locaux de la FCJE situés partout au Canada. Pour la province de Québec, nous devenons le 38e partenaire local. Nous nous réjouissons de cette entente qui nous permet d'ajouter un outil de financement pour le bénéfice des jeunes de la région de Rivière-du-Loup. Ce financement vient compléter notre large éventail de services en matière de soutien concret à l'entrepreneuriat jeunesse. Nous sommes également devenus durant la dernière année partenaire de l'initiative CRÉAVENIR lancée par le mouvement Desjardins. Ce programme s'adresse aux jeunes de 18 à 35 ans qui ont un projet d'affaires prometteur mais qui n'ont pas accès aux sources traditionnelles de financement.

### Aide technique et promotion de l'entrepreneurship

- **224** clientEs (individus ou entreprises) ont bénéficié d'aide technique durant la dernière année, ce qui a donné lieu à **3850** heures d'interventions de la part des conseillères (élaboration de plans d'affaires et de redressement, recherche de financement, services-conseils en gestion et suivi d'entreprises, préparation d'états financiers prévisionnels, etc...)
- Prix Chrysalides (commandite et remise de prix aux lauréats)
- Gala des Prestiges (soutien technique - candidatures, participation active au Comité de jury et commandite d'un Prestige)
- Concours québécois en entrepreneuriat - Collaboration à l'organisation du Gala régional, animation et appui financier
- Remise d'une bourse «Entrepreneurship» dans le cadre du gala Méritas du CFP Pavillon de l'Avenir
- Participation au projet «Région de Rivière-du-Loup - Communauté modèle de culture entrepreneuriale» - Élaboration avec des partenaires privés d'une clinique d'information entrepreneuriale qui a été présentée à deux reprises - Collaboration à l'organisation de la semaine de la culture entrepreneuriale
- Participation au Projet Pilote National RH initié par la CBDC Restigouche qui permet à 2 entreprises de bénéficier d'un accompagnement sur mesure en matière de gestion des ressources humaines
- Formation en prix de revient et mise au point d'une application logicielle destinée à nos clients ayant besoin d'un outil de calcul de leur coût de production
- Organisation de sessions de consultation et de formation en Ressources Humaines dont 7 entreprises ont bénéficié
- Réseau PVA : Grâce à l'implication du Centre local d'emploi et du MDEIE, mise en œuvre d'un projet incluant une formation en Production à valeur ajoutée ainsi que la réalisation de diagnostics PVA dont ont bénéficié 8 entreprises manufacturières de la MRC
- Collaboration technique et financière à l'organisation d'un colloque en Ressources humaines auquel ont participé près de 200 personnes du milieu des affaires en octobre 2008.



- Support technique et financier au projet «Animation rurale» pour une 15<sup>ième</sup> année consécutive. 10 municipalités bénéficient des services des 5 agent(e)s de développement en poste
- Appui technique et financier aux CACI pour le remplacement d'équipements et l'embauche de stagiaires pour le support aux usagers et l'organisation de sessions d'initiation à l'informatique et à l'internet. Achat et installation de la suite Office 2007 dans chacun des ordinateurs de l'ensemble des CACI
- Implication en appui à la relance du service de navette aérienne reliant Rivière-du-Loup et Montréal (centre-ville)
- Publication trimestrielle du bulletin «Collectivités en action !...»
- Appui financier au développement et à la promotion du tourisme d'affaires réalisé par l'Office du Tourisme et des Congrès de la MRC de Rivière-du-Loup
- Participation au comité sur la ruralité de la MRC de Rivière-du-Loup (Révision du plan de travail, réflexion menant à l'élaboration d'un plan de communication et implication au sein du comité d'analyse des demandes dans le cadre du Pacte rural)
- Implication dans le projet de Carrefour Maritime et contribution à la réalisation d'une étude de faisabilité technique requise dans le cadre de l'élaboration du concept
- Appui financier à l'édition 2008 de la Foire de l'Emploi regroupant intervenants et employeurs des MRC de Rivière-du-Loup, du Kamouraska et des Basques
- Révision complète du site web régional [www.riviereduloup.ca](http://www.riviereduloup.ca) en collaboration avec les partenaires CLD et MRC
- Appui technique à la mise à jour de sites et l'hébergement de sites WEB de plusieurs municipalités de la MRC
- Achat et don de mobilier pour compléter l'implantation à Saint-Arsène d'un Centre d'initiation et d'accès aux technologies de l'information et de communication (CIATIC)
- Réalisation et diffusion d'une étude sur la diversité et la dynamique commerciale de chacune des municipalités de la MRC
- Contribution à l'étude sur la situation de l'industrie ovine du Bas-Saint-Laurent et aux interventions en services-conseils
- Partenaire dans l'organisation de l'initiative «Les séjours exploratoires» (Place aux jeunes) et de Place aux Jeunes Ado de la MRC de Rivière-du-Loup
- Appui financier permettant à 8 entreprises en démarrage de faire la promotion de leurs produits et services dans le cadre du Salon de l'Habitation et du Plein air
- Support financier à la poursuite du projet d'itinéraire touristique initié par l'O.T.C. mettant en valeur les attraits des municipalités rurales de la MRC
- Participation à la remise d'une bourse par les SADC du BSL à une étudiante en développement régional à l'UQAR
- Remise d'une bourse à un étudiant méritant en Techniques Administratives du Cégep de Rivière-du-Loup
- Support et conseils à des étudiants du secondaire professionnel et du collégial dans l'élaboration de plans d'affaires et d'états financiers prévisionnels
- Appui technique et financier au projet «Mentorat d'affaires» de la Chambre de Commerce de la MRC de Rivière-du-Loup
- Contribution financière afin de soutenir le Réseau de Travailleurs autonomes de la MRC



## Activités et implications diverses

- Présentations à des étudiants du Cégep de Rivière-du-Loup du profil socio-économique de la MRC
- Accueil d'étudiants du Cégep de Rivière-du-Loup comme stagiaires en informatique
- CDE de la région de Rivière-du-Loup
- Corporation du Carrefour Maritime de Rivière-du-Loup
- Corporation du Motel industriel
- Corporation de l'Aéroport de Rivière-du-Loup
- Entreprise d'entraînement de Rivière-du-Loup (Bioglobe)
- F.I.J de la MRC de Rivière-du-Loup
- SOLIDE de la MRC de Rivière-du-Loup
- Fonds Commun des SADC du Québec
- Réseau des SADC du Québec (Fonds Relève et Démarrage, Fonds de soutien aux entreprises, représentant régional)
- Centraide de la MRC de Rivière-du-Loup - membre du cabinet de campagne 2008

# Rapport financier



## État des résultats

Pour l'exercice terminé le 31 mars 2009

					2009	2008
	Fonds d'administration	Fonds d'immobilisations	Fonds d'investissements	Fonds Stratégie Jeunesse	Total	Total
<b>PRODUITS</b>						
Subventions gouvernementales	394 120	-	-	-	394 120	389 175
Réseau des S.A.D.C.						
Développement local - S.A.D.C.	29 445	-	-	-	29 445	50 781
Programme de communication	5 866	-	-	-	5 866	7 916
Emploi étudiant	6 130	-	-	-	6 130	4 180
Revenus d'intérêts	-	-	15 693	-	15 693	27 902
Intérêts sur prêts	-	-	366 506	13 424	379 930	392 950
Revenus sur placements en actions	-	-	11 107	-	11 107	15 882
Remboursement d'intérêts payés au F.C.	-	-	98 906	2 529	101 435	68 560
Revenus de projets	62 316	-	-	-	62 316	52 340
Revenus divers	3 985	-	2 464	-	6 449	12 374
	<b>501 862 \$</b>	<b>-\$</b>	<b>494 676 \$</b>	<b>15 953 \$</b>	<b>1 012 491 \$</b>	<b>1 022 060 \$</b>
<b>CHARGES</b>						
Salaires	259 389	-	-	-	259 389	276 597
Charges sociales	43 243	-	-	-	43 243	46 157
Achat de matériel pour le projet CACI	32 513	-	-	-	32 513	31 763
Animation et promotion du milieu	49 519	-	-	-	49 519	45 414
Assurances	3 583	-	-	-	3 583	3 481
Contributions aux dépenses CACI	4 332	-	-	-	4 332	4 537
Contributions pour les projets spécifiques	22 157	-	-	-	22 157	28 437
Cotisations et associations	3 005	-	-	-	3 005	4 283
Créances douteuses	93	-	234 816	-	234 909	378 773
Divers	786	-	-	-	786	1 033
Entretien	4 935	-	-	-	4 935	5 492
Fournitures de bureau	8 846	-	-	-	8 846	8 273
Frais de représentation	604	-	-	-	604	1 448
Frais de réunions	4 497	-	-	-	4 497	3 697
Frais de voyages et de déplacement	9 494	-	-	-	9 494	8 070
Honoraires de vérification	2 847	-	-	-	2 847	2 946
Honoraires professionnels	324	-	8 501	-	8 825	9 021
Honoraires d'aides techniques	1 196	-	-	-	1 196	4 472
Intérêts et frais bancaires	249	-	504	64	817	882
Intérêts sur la dette à long terme	-	-	85 173	2 528	87 701	111 385
Location d'équipements	4 435	-	-	-	4 435	3 999
Loyer	17 095	-	-	-	17 095	16 892
Perfectionnement et formation	9 036	-	-	-	9 036	8 202
Publicité et communications	8 010	-	-	-	8 010	6 651
Télécommunications et poste	8 758	-	-	-	8 758	8 303
Amortissement des immobilisations	-	12 853	-	-	12 853	10 905
	<b>498 946 \$</b>	<b>12 853 \$</b>	<b>328 994 \$</b>	<b>2 592 \$</b>	<b>843 385 \$</b>	<b>1 031 113 \$</b>
EXCÉDENT (INSUFFISANCE) DES PRODUITS SUR LES CHARGES	<b>2 916 \$</b>	<b>(12 853 \$)</b>	<b>165 682 \$</b>	<b>13 361 \$</b>	<b>169 106 \$</b>	<b>(9 053 \$)</b>



**Bilan**

**Au 31 mars 2009**

					2009	2008
	Fonds d'administration	Fonds d'immobilisations	Fonds d'investissements	Fonds Stratégie Jeunesse	Total	Total
<b>ACTIF</b>						
<b>ACTIF À COURT TERME</b>						
Encaisse	-	-	594 445	46 473	640 918	216 916
Créances	71 659	-	305	2 531	74 495	106 100
Frais payés d'avance	3 200	-	-	-	3 200	3 472
À recevoir du fonds d'investissement	13 126	-	-	-	-	-
Placements réalisables en 2009-2010	-	-	1 236 114	96 827	1 332 941	980 197
	<b>87 985</b>	-	<b>1 830 864</b>	<b>145 831</b>	<b>2 051 554</b>	<b>1 306 685</b>
DÉPÔT AU FONDS COMMUN DES SADC	-	-	247 260	-	247 260	117 171
PLACEMENTS	-	-	2 960 761	164 584	3 125 345	3 711 042
IMMOBILISATIONS CORPORELLES	-	44 291	-	-	44 291	41 619
	<b>87 985 \$</b>	<b>44 291 \$</b>	<b>5 038 885 \$</b>	<b>310 415 \$</b>	<b>5 468 450 \$</b>	<b>5 176 517 \$</b>
<b>PASSIF</b>						
<b>PASSIF À COURT TERME</b>						
Découvert bancaire	13 710	-	-	-	13 710	6 426
Dettes de fonctionnement	60 359	-	-	-	60 359	118 036
Apports reportés	13 916	-	-	-	13 916	13 769
Dû au fonds d'administration, sans intérêts	-	-	13 126	-	-	-
Versement sur le dette à long terme	-	-	237 296	-	237 296	832 127
	<b>87 985</b>	-	<b>250 422</b>	-	<b>325 281</b>	<b>970 358</b>
DETTE À LONG TERME	-	-	1 951 757	-	1 951 757	1 328 483
	<b>87 985</b>	-	<b>2 202 179</b>	-	<b>2 277 038</b>	<b>2 298 841</b>
<b>SOLDE DE FONDS</b>						
Investis en immobilisations	-	44 291	-	-	44 291	41 619
Contribution DÉC (affectation d'origine externe)	-	-	1 824 878	316 000	2 140 878	1 996 248
Non affectés (négatifs)	0	0	1 011 828	(5 585 )	1 006 243	839 809
	<b>0</b>	<b>44 291</b>	<b>2 836 706</b>	<b>310 415</b>	<b>3 191 412</b>	<b>2 877 676</b>
	<b>87 985 \$</b>	<b>44 291 \$</b>	<b>5 038 885 \$</b>	<b>310 415 \$</b>	<b>5 468 450 \$</b>	<b>5 176 517 \$</b>

## Priorités d'actions 2009-2010



- ♦ Poursuivre la diffusion des constats et recommandations de l'étude sur la diversité et la dynamique commerciale des municipalités de la MRC
- ♦ Assurer la continuité de l'intervention visant l'amélioration de la productivité des petites entreprises de transformation du territoire
- ♦ Joindre nos efforts à ceux déployés pour maximiser l'accessibilité au service internet haute vitesse sur tout le territoire de la MRC
- ♦ Assurer la diffusion des outils développés dans le cadre du projet pilote national «Ressources Humaines»
- ♦ Faire connaître aux entrepreneurs les diverses sources de financement facilitant notamment le transfert d'entreprises.

### Notre mission :

*Stimuler la participation de la collectivité dans la prise en charge de son avenir par le biais d'activités qui supportent:*

- la concertation et le partenariat
- l'entreprise et la création d'emplois par le biais de services techniques et financiers

### Notre philosophie :

*Dans la mesure où un projet est porteur de développement durable pour le milieu, nous mettons toute l'expertise dont nous disposons au service de la personne (physique ou morale) qui en est l'initiatrice, et ce, dans le plus grand respect des compétences individuelles et collectives.*



## Conseil d'administration (2008-2009)

<u>NOM</u>	<u>FONCTION</u>	<u>REPRÉSENTANT(E) DE</u>	<u>SECTEUR D'ACTIVITÉ</u>
Paul Labissonnière	président	CSSS de Rivière-du-Loup	Santé
Estèle Bérubé	1 <sup>ère</sup> vice-présidente	Transport Vas-Y Inc.	Socio-communautaire
Gaétan Michaud	2 <sup>ème</sup> vice-président	MRC de Rivière-du-Loup	Socio-économique
Pierre Fraser	trésorier		Tourisme
Jacques Gendron	secrétaire	Cégep de Rivière-du-Loup	Éducation - formation
Jean-Marc Beaulieu	administrateur	Musée du Bas-Saint-Laurent	Culturel
Lorraine Boucher	administratrice	A.F.É.A.S. de Riv-du-Loup	Socio-communautaire
Hélène Couturier	administratrice	Chambre de Commerce MRC R-D-L	Socio-économique
Michel Foisy	administrateur	C.S. Kam/Riv-du-Loup	Éducation - formation
Viateur Gagnon	administrateur		Forêt
Marie-Claude Harton	administratrice		Agriculture
Christine Landry	administratrice	Jeune Chambre de Riv-du-Loup	Socio-économique
Benoît Marmen	administrateur		Commerces et services
Julie-Caroline Veilleux (poste à combler)	administratrice		Entreprise de transformation
	administrateur		Mines et tourisme

## L'équipe de la SADC



Gilles Goulet	directeur général	Brigitte Gagnon	conseillère aux entreprises
Sylvie Cyr	conseillère jeunesse	Francis Gagnon	technicien informatique
Stéphanie Dumont	conseillère aux entreprises	Michèle Pinet	agente administrative
	Josée Gagnon	secrétaire-réceptionniste	

646, rue Lafontaine, bureau 101, Rivière-du-Loup (Québec) G5R 3C8

Tél. : 418-867-4272 Fax : 418-867-8060

Courriel : [info@sadcmrcriviereduloup.ca](mailto:info@sadcmrcriviereduloup.ca)